

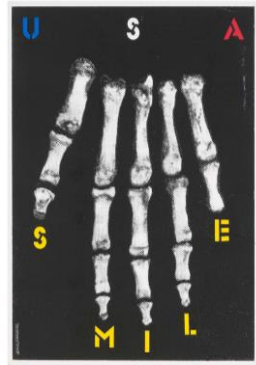
**AVRIL
— JUN 2018**

**Programme des
activités
culturelles**

**Les Amis
du MAD**

MAD





Affiches, Exposition « Roman Cieslewicz, la fabrique des images »
© Photos Les Arts Décoratifs, Paris

Visites réservées aux membres des Amis du MAD



Petit-déjeuner dans les cuisines du musée Nissim de Camondo suivi de la visite de l'exposition "Suzanne Laliqne et la scène" au musée Nissim de Camondo

Mardi 10 avril – Accueil à 9h30 – Visite à 10h

À l'occasion de la Semaine du dessin, dédiée cette année aux arts du spectacle, le département des arts graphiques du musée présente une exposition consacrée aux rapports privilégiés que Suzanne Laliqne (1892-1989), fille du célèbre verrier René Laliqne, a entretenus avec l'univers de la scène.

Présentée au Musée Nissim de Camondo, cette exposition permet de revenir sur sa contribution pour le théâtre, et notamment la Comédie-Française, où elle dirige les ateliers de décors et de costumes pendant plus de trente ans (1938-1971). Tour à tour peintre, dessinatrice, scénographe ou costumière, Suzanne Laliqne est une personnalité touchante dont les créations, tout en finesse, laissent percevoir le raffinement de son travail. Les maquettes en volumes, croquis et échantillons textiles présentés à cette occasion offrent au visiteur un aperçu de cette face souvent cachée du théâtre.

Cette visite vous sera présentée par Bénédicte Gady, commissaire de l'exposition et conservatrice du patrimoine, département des arts graphiques au Musée des Arts Décoratifs.

Pas de participation.

Rendez-vous au musée Nissim de Camondo à partir de 9h30 au 63 rue de Monceau, 75008 Paris.



Maquette de décor pour *Tartuffe* de Molière, donné à Lyon, au Théâtre des Célestins en 1973 - © MAD, Paris



Maquette de costume pour Polidas dans *Amphitryon* de Molière joué à la Comédie-Française en 1957 - ©Barnabé Moïnard / FNAGP



Maquette de costume de théâtre avec échantillons de tissus
Exposition « Suzanne Laliq et la scène ». © MAD, Paris

Visite de l'exposition "Come, come, come of age" de Tarik Kiswanson à la Fondation d'Entreprise Ricard

Vendredi 13 avril à 14h

À travers la sculpture, la performance et l'écriture, la pratique de Tarik Kiswanson récupère et entremêle des histoires personnelles et culturelles, visant ainsi à produire des modalités particulières de relation et de perception.

Dans sa pratique, la réduction, la réfraction, la multiplication et la désintégration de la forme et du langage évoquent la contingence de la mémoire et de l'hybridité polyphonique. Le travail de Kiswanson fait preuve d'un engagement dans une poétique du métissage : un moyen d'écrire et de survivre dans des conditions et des contextes multiples.

Comme l'écrit le sociologue Paul Gilroy, ce croisement « est un emplacement spécial où des choses magiques et inattendues peuvent se produire ». À ce jour, la pratique de Kiswanson se saisit des questions de déplacement et d'interstice qui touchent spécifiquement la migration de première génération. Et pourtant, sa prochaine exposition à la Fondation d'entreprise Ricard élargit cette enquête pour se pencher plus largement sur la condition humaine : la naissance, les cycles de la vie et de la mort, le passage à l'âge adulte, la construction de nos identités ainsi que de nos corps.

Cette visite nous sera présentée par Tarik Kiswanson et Marion Carlu, chargée des publics et de la médiation.

Pas de participation - Visite limitée à 25 personnes.



Tarik Kiswanson, *The wait*, 2017
© l'artiste et la Galerie carlier | gebauer, Berlin



Tarik Kiswanson, *The wait*, 2017
© l'artiste et la Galerie carlier | gebauer, Berlin

Visite de l'exposition "De Calder à Koons, bijoux d'artistes. La collection idéale de Diane Venet" au Musée des Arts Décoratifs

Vendredi 27 avril à 10h et vendredi 4 mai à 10h

De Alexander Calder à Jeff Koons, en passant par Max Ernst, Pablo Picasso, Niki de Saint Phalle, César, Takis, ou encore Louise Bourgeois, nombreux sont les artistes modernes et contemporains à s'être intéressés de près au bijou.

Diane Venet, collectionneuse de bijoux d'artistes depuis plus de 30 ans, nous fait partager sa passion pour ces œuvres miniatures qui souvent accompagnent le langage plastique de l'artiste. Sa collection, riche de 230 pièces, associée à des prêts exceptionnels de galeries mais aussi de collectionneurs et de familles d'artistes, illustre, de façon chronologique et thématique, le travail de 150 artistes français et internationaux.

Lors de cette promenade muséale, les bijoux de Diane Venet entrent en résonance avec des œuvres plastiques plus monumentales permettant de varier les échelles, les rythmes et d'annuler les hiérarchies. L'infiniment petit rejoint l'infiniment grand.

Cette visite vous sera présentée par Diane Venet, et Karine Lacquemant, commissaire de l'exposition et attachée de conservation, département Moderne et Contemporain.

**Pas de participation – Chaque visite est limitée à 25 personnes.
Rendez-vous à 9h50 dans le hall d'accueil du musée au 107 rue de Rivoli, 75001 Paris.**



Niki de Saint Phalle, *Broche Nana*, 1973
Émail, Édition Gem Montebello,
Collection Marina Karella
© Sherry Griffin, Brooklyn



Bernar Venet, *Bague Ligne indéterminée*, 1998
Or, pièce unique,
Collection Diane Venet
© Greg Favre, Paris

Visite de l'exposition "Matrices : de la matière à l'image" à la Bibliothèque du Musée des Arts Décoratifs

Lundi 14 mai à 11h30

L'exposition "Matrices : de la matière" à l'image propose aux visiteurs de découvrir les méthodes de reproduction et d'impression à travers outils et documents conservés dans les collections du MAD.

Seront présentés des procédés en relief, évidés, à plat ou en creux à travers leurs différentes expressions : planches et gravures sur bois, fers de dorure accompagnés des mises au point et des reliures leur correspondant, emporte-pièces pour canivets, pochoirs, poncifs et katagami, pierres et impressions lithographiques, plaques de cuivre et estampes en taille douce.

La visite vous sera présentée par Laure Haberschill, responsable des fonds patrimoniaux à la bibliothèque et Cécile Huguet, restauratrice livres et papiers.

Pas de participation. Visite limitée à 25 personnes.

Rendez-vous à 11h20 dans le hall d'accueil du 111 rue de Rivoli, 75001 Paris.



Planche sur bois © Musée des Arts Décoratifs

Promenade architecturale : Du Marais des ouvriers aux sublimes hôtels particuliers

Jeudi 24 mai à 14h30

Du Second Empire aux Années 50, le 3^{ème} arrondissement fut le plus ouvrier de tout Paris ! Les hommes se réunissaient notamment dans la "maison commune" de la rue de Bretagne pour suivre des conférences animées par Lénine, Hô Chi Minh ... Soucieux de doter ce quartier populaire d'installations modernes et hygiéniques, Napoléon III ordonna la construction d'un lavoir et de bains publics sur l'emplacement de la funeste tour du Temple. Ce fut une tentative infructueuse. Les femmes, sensibles à la tradition, bouderont ce lieu, rapidement détruit pour accueillir une mairie digne du grand Paris de l'empereur.

Du Carreau du Temple, marché de la fripe, à l'Hôtel de Soubise, somptueux hôtel particulier, nous vous invitons à découvrir le quartier du Marais tel que le décrit Daudet dans ses *Contes du lundi* :

"Dans l'ombre humide et provinciale de ces longues rues tortueuses où flottent des odeurs de droguerie et de bois de campêche, parmi ces anciens hôtels du temps d'Henri II et de Louis XIII, que l'industrie moderne a travestis en fabriques d'eau de Seltz, de bronzes, de produits chimiques, ces jardinets moisissus remplis de caisses, ces cours d'honneur à larges dalles où roulent les lourds camions, sous ces balcons ventrus, ces hautes persiennes, ces pignons vermoulus, enfumés comme des éteignoirs d'église, l'émeute avait, surtout aux premiers jours, une physionomie très particulière, quelque chose de bonhomme et de primitif".

Participation par personne : 10 €. Limitée à 25 personnes.

Durée de la promenade : environ 2h.



Carreau du Temple

Visite du musée du 11 Conti

Mercredi 30 mai à 11h

Cette présentation sera réservée en priorité aux personnes inscrites sur liste d'attente à la visite du 7 mars dernier.

Comment la monnaie et les objets d'art de la Monnaie de Paris sont-ils fabriqués ? Le Musée du 11 Conti vous ouvre ses portes pour vous faire vivre une expérience interactive et sensorielle unique dédiée au métal, aux savoir-faire et aux patrimoines de la Monnaie de Paris.

Frappe au marteau, frappe à la presse ou frappe au balancier... Au fil des années, les techniques ont évolué pour permettre un rendu plus net et précis. Découvrez les secrets et les techniques de fabrication grâce aux machines et aux installations qui ponctueront la visite.

Dans les coulisses des ateliers

Avec des vues sur une partie des ateliers, assistez à la démonstration du savoir-faire d'excellence des artisans. Vous découvrirez ainsi l'Atelier de fonderie, l'Atelier de ciselure et de patine, et le Grand Monnayage, cœur de la Monnaie de Paris. C'est ici qu'une partie de la fabrication des pièces commémoratives de 2 euros a été réimplantée.

La rencontre des métiers d'art

Au centre de la salle de la manufacture, vous découvrirez un focus sur les métiers d'art de la Monnaie de Paris avec des établis consacrés au travail de graveur, fondeur, estampeur, patineur, ciseleur, bijoutier et émailleur. Des outils, des objets à différents stades de conception, des démonstrations et des vidéos explicatives vous présenteront les différentes techniques spécifiques à ces métiers.

Participation : 15 €. Limitée à 20 personnes.



© Monnaie de Paris



© Monnaie de Paris

Visite de l'exposition "Roman Cieslewicz, la fabrique des images" au Musée des Arts Décoratifs

Lundi 4 juin à 11h30

Artiste majeur de la scène graphique de la seconde moitié du XX^{ème} siècle, Roman Cieslewicz (1930–1996) est un acteur incontournable de l'École de l'Affiche polonaise avant de conquérir le monde du graphisme au cours des premières années qui suivirent son arrivée en France.

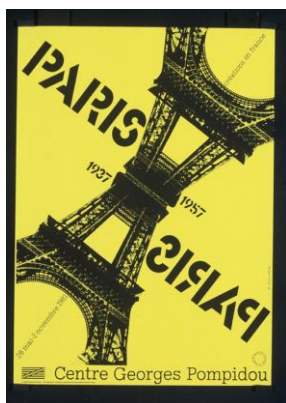
Son œuvre, éclectique, couvre de nombreux domaines depuis l'affiche, jusqu'à la publicité en passant par le photomontage, l'édition et l'illustration. Ses images scrutent le monde, en sont un reflet, un témoignage, révélant ainsi toute la singularité de l'artiste, celle d'une personnalité engagée. Roman Cieslewicz envisageait son rôle de graphiste en prise directe avec l'actualité.

L'exposition du Musée des Arts Décoratifs proposera un parcours rétrospectif abordant des thématiques chères à Cieslewicz à l'exemple de l'œil, la main, le cercle, le Che, la Joconde, etc. Les œuvres de l'artiste dialogueront avec les archives iconographiques, dont certaines, inédites, seront dévoilées pour la première fois au public.

Cette visite vous sera présentée par Amélie Gastaut, commissaire de l'exposition et conservatrice des collections Publicité et Design graphique

Pas de participation - Visite limitée à 25 personnes.

Rendez-vous à 11h20 dans le hall d'accueil du musée, 107 rue de Rivoli, 75001 Paris.



© MAD, Paris



© MAD, Paris

Visite de l'exposition "Corot. Le peintre et ses modèles" Au musée Marmottan Monet

Mardi 5 juin à 15h40

Aujourd'hui universellement célèbre pour ses paysages, Camille Corot fut aussi un immense peintre de figures ; Degas l'estimait d'ailleurs tout particulièrement en ce domaine, soulignant sa modernité.

Portraits d'intimes et nus étranges, paysannes romaines et moines absorbés dans la lecture, enfants et modèles d'ateliers, femmes à la mode et hommes en armures, Corot aborda tous les genres avec succès, des toutes petites effigies de ses intimes à ses monumentales figures de fantaisie, dont la *Femme à la perle* du Louvre est la plus célèbre. Contemporain aussi bien d'Ingres auquel il rend hommage que de Courbet ou du jeune Manet, auquel il se confronte, Corot, au cours de sa longue carrière, cherche, avec ses figures, à élever un pont entre tradition et modernité.

Riche d'une soixantaine de chefs-d'oeuvre provenant des plus importantes collections publiques et privées d'Europe et des États-Unis (musée du Louvre, musée des Beaux-Arts de Lyon, musée d'Art et d'Histoire de Genève, Fondation Collection E.G. Bührle de Zurich, le Metropolitan Museum of Art de New York, la National Gallery of Art de Washington, la collection Thyssen-Bornemisza de Madrid,...), l'exposition organisée par le musée Marmottan Monet entend mettre en lumière cet aspect aussi original que brillant de la production de celui qui fut le premier paysagiste moderne.

Pas de participation. Limitée à 20 personnes.

Priorité d'inscription aux membres associés, bienfaiteurs puis actifs et enfin adhérents.



Musée Marmottan Monet



Visite de l'Hôtel de Soubise

Jeudi 7 juin à 14h

Cette présentation sera réservée en priorité aux personnes inscrites sur liste d'attente à la visite du 22 février dernier.

Une première résidence est construite vers 1380 pour Olivier de Clisson, Connétable de France.

En 1553, l'hôtel est acquis par François de Lorraine, duc de Guise qui fait reconstruire la demeure par l'architecte Gabriel Soullignac.

En 1700, l'hôtel de Guise est vendu à François de Rohan, fondateur de la branche des princes de Soubise.

En 1705, un jeune architecte, Pierre-Alexis Delamair, est chargé de moderniser la demeure. Delamair a l'idée originale de changer l'orientation de l'hôtel (à l'origine est-ouest et devenant nord-sud). Au lieu de détruire l'édifice précédent, il plaque une nouvelle façade classique sur l'ancienne. Il fait également aménager la majestueuse cour d'honneur.

À partir de 1732, le fils de François de Rohan, Hercule Mériadec de Rohan-Soubise, et son épouse, Marie-Sophie de Courcillon, font réaménager les appartements de l'hôtel de Soubise par l'architecte Germain Boffrand.

À la Révolution, l'hôtel de Soubise est confisqué. En 1808, il est acquis par l'État avec son voisin, l'hôtel de Rohan. Le premier est affecté par Napoléon 1er aux archives impériales, le second à l'imprimerie impériale.

Face à l'accroissement des fonds, les Archives nationales sont agrandies de 1856 à 1863. En 1867, l'Empereur Napoléon III décide d'y ouvrir le musée de l'Histoire de France. Outre des documents d'archives de première importance, le musée permet encore aujourd'hui de visiter les magnifiques appartements du XVIII^{ème} siècle.

Participation : 15€. Limitée à 20 personnes.



Cour de l'Hôtel de Soubise



Le salon de la Princesse, Hôtel de Soubise

Visite de l'exposition "Margiela, les années Hermès" au Musée des Arts Décoratifs

Lundi 11 juin à 11h30 et lundi 25 juin à 14h30

Le Musée des Arts Décoratifs accueille, du 22 mars au 2 septembre 2018, l'exposition "Margiela, les années Hermès" conçue et présentée en 2017 par le MoMu (Musée de la Mode d'Anvers) en collaboration avec Martin Margiela. Ce projet inédit met en lumière la collaboration aussi surprenante que féconde entre la maison Hermès et le créateur belge de 1997 à 2003.

Cet hommage à Martin Margiela est l'occasion de montrer pour la première fois en France les collections de prêt-à-porter féminin qu'il a dessinées pour la célèbre maison parisienne en regard de ses propres créations sous sa marque éponyme. Entre déconstruction novatrice et luxe intemporel, 120 silhouettes accessorisées, dialoguent entre elles afin d'appréhender et de donner à voir la démarche si particulière de Martin Margiela. Ces deux univers propres au créateur de mode, constituent ainsi le point de départ de l'exposition dont la direction artistique est assurée par Martin Margiela lui-même.

Cette visite vous sera présentée par Marie-Sophie Carron de la Carrière, commissaire de l'exposition et conservatrice en chef du patrimoine.

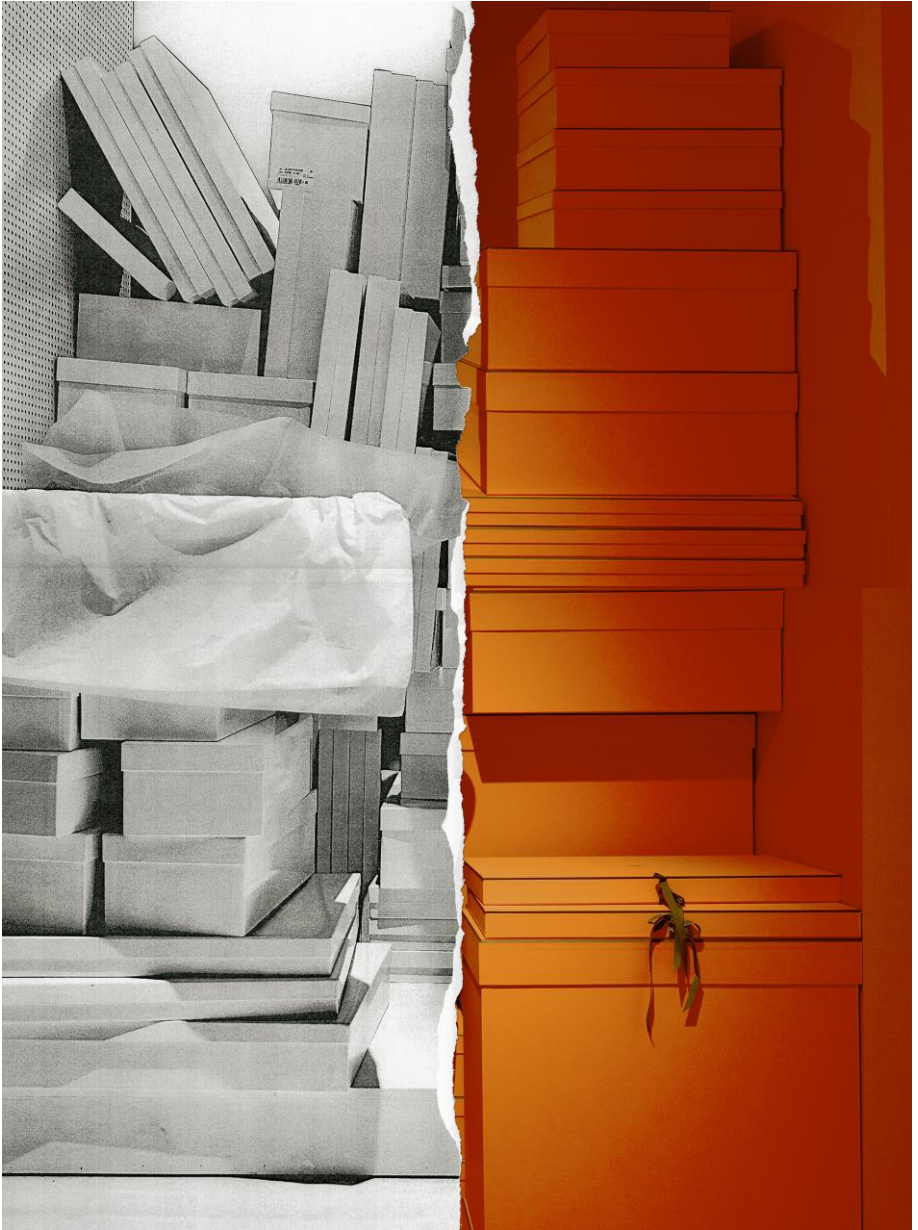
**Pas de participation – Chaque visite est limitée à 25 personnes.
Rendez-vous 10 minutes avant le début de la visite dans le hall d'accueil du musée au 107 rue de Rivoli, 75001 Paris.**



Maison Martin Margiela,
Automne / Hiver 1991-1992



Hermès, Automne / Hiver 2002-2003
« Les Gestuelles » Photo : Marina



*Exposition « Margiela. Les années Hermès »
Image : conception Martin Margiela
Photo : Stany Dederen
Design graphique : Jelle Jaspers*

Journée au Louvre-Lens et au musée des Beaux-Arts de Valenciennes

Jeudi 14 juin

Départ en TGV de la gare du Nord à 7h52. Arrivée à Lens à 9h02.
Transfert au Louvre-Lens en navette.

9h45-11h45 : Visite guidée de l'exposition temporaire "L'Empire des roses. Chefs-d'œuvre de l'art persan du 19^{ème} siècle" puis visite de la Galerie du Temps.

Le musée du Louvre-Lens présente la toute première rétrospective en Europe continentale consacrée à l'art fastueux de la dynastie des Qajars. Ces brillants souverains régnèrent sur l'Iran de 1786 à 1925.



Félin, 2^{ème} moitié du 19^{ème} siècle
© Musée du Louvre, dist. RMN-GP
/ Hervé Lewandowski

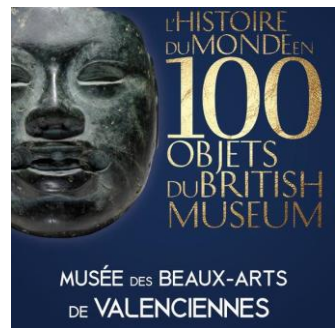
11h45-12h30 : Temps libre dans les collections permanentes et les expositions temporaires.

12h30-13h45 : Déjeuner au Louvre-Lens à l'Atelier de Marc Meurin.

13h45 : Départ en navette privée pour le musée des Beaux-Arts de Valenciennes

15h30-17h : Visite guidée de l'exposition "L'Histoire du monde en 100 objets".

Cette invitation à voyager dans le temps et dans l'espace raconte une histoire du monde à travers 100 pièces issues des collections du British Museum. Qu'ils soient sculptés dans la pierre ou finement ciselés dans l'or, les objets rassemblés ici évoquent deux millions d'années d'histoire humaine.



Affiche de l'exposition

17h15-18h : Temps libre pour découvrir les collections permanentes du musée

18h : Transfert à la gare en navette privée.

Départ du TGV à 19h15. Arrivée à Paris Gare du Nord à 21h08 (train direct).

Tarif de la journée :

210 € par personne sur la base de 15 participants

255 € par personne sur la base de 10 participants

Le montant du solde sera adapté en fonction du nombre final de participants.

Assurance annulation/assistance * (facultative et uniquement pour raison médicale) : 22.00 € par personne.

Ce forfait inclut :

- Les trajets en TGV 2nde classe Paris-Lens et Valenciennes-Paris
- Les transferts en navette selon le programme
- Une visite guidée du Louvre-Lens (exposition + Galerie du Temps)
- Un déjeuner au restaurant L'Atelier de Marc Meurin (1 plat, 1 dessert, 1 verre de vin, de l'eau minérale et un café ou thé)
- Une visite guidée de l'exposition au musée des Beaux-Arts de Valenciennes

Ce forfait n'inclut pas :

- Les trajets aller-retour de votre domicile à la gare du Nord de Paris
- Les dépenses personnelles

Voyage organisé en collaboration avec l'agence **HMS Voyage**

Un bulletin d'inscription sera adressé aux participants.

Acompte demandé par personne : 100€ à renvoyer avec le bulletin.

Modes de règlement

- par chèque à l'ordre d'HMS Voyages
- par carte bancaire (afin de bénéficier des éventuelles assurances incluses si vous avez une carte Visa 1er, Infinite ou Mastercard Gold) : en nous contactant par téléphone au 01.44.69.97.42.

L'agence accepte les règlements par American Express (frais supplémentaires de 2% du montant total réglé).

Si vous souhaitez régler par virement bancaire, l'agence vous transmettra un RIB sur simple demande.

Promenade architecturale : Sur les traces des expositions universelles

Jeudi 21 juin à 14h30

Cette promenade, d'une durée d'environ 2h, vous conduira du Palais de Chaillot, dont l'origine remonte à l'Exposition Universelle de 1878, au musée d'Orsay, construit pour accueillir les délégations étrangères lors de l'Exposition de 1900.

Faste, innovation, acte politique ... les Expositions Universelles ont fait de Paris une ville-phare de la Belle Epoque.

La capitale s'enorgueillit aujourd'hui de quelques édifices bâtis pour ces manifestations prestigieuses qui témoignent d'une volonté de démesure et de splendeur.

Participation par personne : 10 €

Limitée à 25 personnes.

Une convocation vous sera adressée quelques jours avant la visite pour vous indiquer le lieu du rendez-vous.



Construction de la Tour Eiffel

Deux jours à Toulouse : visite de la Fondation Bemberg, du musée des Augustins et du musée Paul-Dupuy

Judi 20 et vendredi 21 septembre 2018

Judi 20 septembre

Le trajet Paris-Toulouse-Paris devra être organisé par chaque participant. Pour les personnes qui arriveraient par avion, possibilité d'un transfert privé de l'aéroport de Blagnac à l'*Hôtel des Arts****.

Rendez-vous à tous les participants à la Fondation Bemberg à 10h30.



Hôtel d'Assézat qui abrite la Fondation Bemberg

La fondation créée par le mécène Georges Bemberg propose un panorama de l'art occidental de la fin du Moyen Âge jusqu'au XX^{ème} siècle, à travers des collections exposées dans des salons à l'ancienne, entourées de mobilier d'époque.

10h30 – 12h30 : visite de l'exposition "Même pas peur ! Collection de la baronne Henri de Rothschild" présentée par Sophie Motsch, attachée de conservation au département XVII-XVIII^{ème} du MAD et commissaire de l'exposition.

12h30 - 14h : déjeuner au restaurant de la Fondation Bemberg.

14h – 15h30 : visite des collections permanentes et de la section des vanités anciennes du parcours « Même par peur » par **Philippe Cros**, directeur de la Fondation Bemberg.



Exposition « Même par peur ! Collection de la baronne Henri de Rothschild »
© Les Arts Décoratifs, Paris / Jean Tholance

15h30 – 17h : visite de la section contemporaine du parcours « Même par peur » par **Alfred Pacquement**, Président de la Fondation Bemberg.

17h – 18h : visite libre de la Fondation Bemberg.

Retour à l'hôtel à pied. Soirée libre (en option : théâtre, opéra... à réserver auprès de l'agence HMS et selon la programmation du moment)

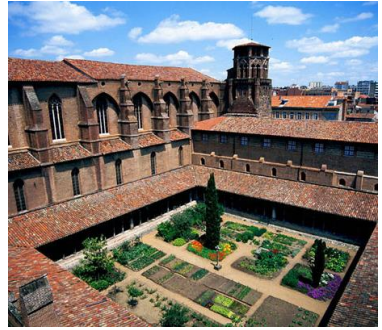
Vendredi 21 septembre

Petit-déjeuner à l'hôtel.

9h30 : départ à pied pour le **musée des Augustins**.

10h15 – 11h30 : visite de l'exposition "Toulouse Renaissance". Nous serons accueillis par **Axel Hémerly**, Directeur du musée des Augustins.

11h30 – 12h : visite libre des collections permanentes.



Musée des Augustins

Installé dans l'ancien couvent des Augustins depuis la Révolution française, le musée expose dans un cadre prestigieux peintures et sculptures du début du Moyen Âge aux premières années du XX^{ème} siècle, dont une collection de chapiteaux romans et de sculptures gothiques.

12h15 – 14h : déjeuner au restaurant **Le Bibent**, place du Capitole.

Le Bibent est une brasserie mélangeant le baroque et l'art nouveau. Un lieu chargé d'histoire qui a ouvert ses portes en 1861. Plus d'un siècle d'existence pour cette institution, plantée au milieu de la plus belle place de Toulouse, celle du Capitole.



Restaurant Le Bibent

14h : départ à pied pour le **musée Paul-Dupuy**.

14h30 – 16h : visite des collections permanentes par **Francis Saint-Genez**, conservateur en chef et directeur du musée Paul-Dupuy ou par **Marie-Pierre Chaumet**, responsable des collections d'objets d'art du musée Paul-Dupuy (ou par un médiateur).



Musée Paul-Dupuy

Le musée occupe l'ancien hôtel Besson et expose une multitude d'objets issus des arts graphiques et décoratifs : mobilier, orfèvrerie, faïences, et la plus grande collection d'horlogerie ancienne de France.

À partir de 16h : retour vers Paris à votre charge.

Lors de ce séjour, nous serons accompagnés par Sophie Motsch, attachée de conservation au département XVII-XVIII^{ème} siècle du MAD et commissaire de l'exposition *Même pas peur ! Collection de la baronne Henri de Rothschild*.

Tarif du séjour :

275 € par personne sur la base 20 participants

295 € par personne sur la base 15 participants

335 € par personne sur la base 10 participants

Supplément chambre individuelle : 55€

Le montant du solde sera adapté en fonction du nombre final de participants.

Selon la tradition des Amis du MAD, **un don de 50 euros** minimum est souhaité lors de chaque journée de la part des participants. Celui-ci donne droit à un reçu fiscal qui vous permet de déduire 66% de la somme versée. Les dons récoltés à cette occasion contribueront à l'acquisition ou à la restauration d'une œuvre pour le département du XVII-XVIII^{ème} siècle du musée des Arts décoratifs. **Ce don est à adresser aux Amis du MAD - 107 rue de Rivoli, 75001 Paris**

Le prix comprend :

- les transferts aéroport-hôtel et hôtel-aéroport
- 1 nuit à « l'hôtel des Arts » sur la base d'une chambre double ou twin
- le petit déjeuner
- un déjeuner au restaurant de la Fondation Bemberg (un plat, un dessert, une eau minérale, un café ou un thé)
- un déjeuner au restaurant Le Bibent (une entrée, un plat, un dessert, une eau minérale, un café ou un thé)

Le prix ne comprend pas :

- Le trajet aller-retour Paris-Toulouse-Paris en avion ou en train
- Les dépenses personnelles

Voyage organisé en collaboration avec l'agence HMS Voyage :

Le bulletin d'inscription sera adressé uniquement aux participants intéressés par ce séjour. **Il devra être renvoyé et accompagné du règlement à l'agence HMS Voyages, 5 rue de l'Abbaye, 75006 Paris.**

Le transport Paris-Toulouse-Paris peut être réservé auprès de l'agence HMS Voyage. Nous pourrions communiquer aux personnes intéressées par ce séjour, quelques horaires d'avion à titre d'information. Départs possibles de l'aéroport de Charles-de-Gaulle ou d'Orly sur les compagnies Air France ou EasyJet.

Programme établi sous réserve de modifications : horaires, visites...

Visite du Collège des Bernardins à Paris

Une date vous sera communiquée dès que possible par email.

Cette présentation sera réservée en priorité aux personnes inscrites sur liste d'attente à la visite du 13 mars dernier.

Fondé en 1244 par un moine anglais, Étienne de Lexington, abbé de Clairvaux, le Collège Saint-Bernard, bientôt désigné comme Collège des Bernardins va servir de lieu d'étude et de formation aux moines cisterciens.

Pendant plus de quatre siècles, ce lieu de savoir a accueilli des jeunes moines et des professeurs venus de toute l'Europe.

À la Révolution, après le départ des élèves et des religieux, le Collège est vendu comme bien national en 1791.

L'église, construite en 1338 par le pape Benoît XII, ancien élève et professeur du Collège des Bernardins, dont il ne reste aujourd'hui que la sacristie, est en grande partie démolie par le tracé de la rue de Pontoise (1810) puis lors du percement du boulevard Saint Germain (1859).

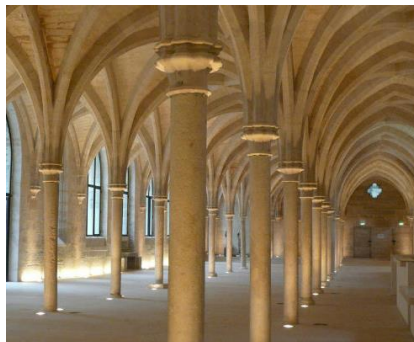
Le bâtiment principal est resté la propriété de la Ville de Paris. Devenu prison pour les bagnards, il est bientôt utilisé comme entrepôt, puis sert brièvement à nouveau d'école pour les Frères des Écoles chrétiennes, avant d'être, à partir de 1845 et jusqu'en 1995, une caserne de pompiers et enfin un internat pour l'École de police.

Le Collège des Bernardins fut classé Monument historique en 1887 puis racheté en 2001 à la Mairie par le diocèse de Paris afin d'entreprendre sa restauration. Aujourd'hui, les nouveaux espaces modernes cohabitent avec la splendeur architecturale d'origine.

Pas de participation. Visite limitée à 20 personnes.



Vue extérieure. Collège des Bernardins



Vue intérieure. Collège des Bernardins

Modalités d'inscription aux visites des Amis du MAD



Ouverture des inscriptions à partir du :

Mardi 27 mars 2018 – 09h00

Toutes les demandes envoyées avant l'ouverture des inscriptions ne seront pas traitées.

Selon les avantages liés aux adhésions, nous vous rappelons que les places sont d'abord réservées aux membres associés, puis aux membres bienfaiteurs et enfin aux membres actifs. Ces trois catégories restent prioritaires lors des inscriptions aux visites.

Les membres adhérents se verront attribuer une place selon les disponibilités.

Étant de plus en plus nombreux et les visites étant limitées entre 15 et 25 personnes, il est difficile de faire participer tous les membres aux activités. Nous vous remercions de votre compréhension.

Les réservations sont obligatoires et se font uniquement par courriel : lesamis@madparis.fr

Nous vous adresserons sous quelques jours une confirmation afin de valider votre inscription.

Visites aux Arts Décoratifs :

Nous n'envoyons plus de convocation pour les visites ayant lieu aux Arts Décoratifs. Si vous avez reçu une confirmation de visite, rendez-vous 10 minutes avant le début de la visite privée dans le hall du 107 ou du 111 rue de Rivoli, selon la mention indiquée sur la page décrivant la visite. Nous vous rappelons qu'il n'y a pas de vestiaire le lundi, jour de fermeture du musée.

Visites des autres institutions :

Une convocation vous sera adressée quelques jours avant la visite afin de vous indiquer le lieu du rendez-vous.

Si vous avez un empêchement, merci de nous prévenir pour qu'une personne en liste d'attente puisse bénéficier de la visite.

Les dates et les horaires des visites peuvent être modifiés, reportés ou annulés.

Le service des Amis du Musée des Arts Décoratifs sera fermé du lundi 19 au vendredi 23 mars inclus et du lundi 16 au mardi 24 avril 2018 inclus.

Expositions au Musée des Arts Décoratifs



De Calder à Koons, bijoux d'artistes.
La collection idéale de Diane Venet
Du 7 mars au 8 juillet 2018
Galerie N2



Suzanne Laliq et la scène
Du 16 mars au 17 juin 2018
Musée Nissim de Camondo



Margiela, les années Hermès
Du 21 mars au 2 septembre 2018
Espace mode



Roman Cieslewicz, la fabrique des images
Du 3 mai au 23 septembre 2018
Espace publicité





*Max Ernst, broche Tête triangle, 1959-1960
Or. Edition 8/8 par François Hugo. Collection Diane Venet
Photo : Sherry Griffin, Brooklyn © Adagp, Paris, 2018*

Soutenez le Musée des Arts Décoratifs



SOUTENEZ LE MAD

SOUTENIR LES MUSÉES ET L'ÉCOLE CAMONDO

Institution privée reconnue d'utilité publique, le MAD est habilité à recevoir vos **dons, donations et legs**, et à vous faire bénéficier des déductions fiscales liées à ceux-ci.

Nous vous rappelons que tout don fait aux Arts Décoratifs vous donne droit à une réduction d'impôt sur le revenu égale à 66% du montant de votre don, fait à titre particulier, pris dans la limite de 20% de votre revenu net imposable.

Vous souhaitez faire un don d'œuvres ou en numéraire au Musée des Arts Décoratifs, contribuer à l'enrichissement ou à la conservation des collections des musées, de la bibliothèque des Arts Décoratifs, participer au financement du cursus d'un étudiant de l'école Camondo dans le cadre du programme « Égalité des chances »...?

Pour toute demande de renseignements, vous pouvez nous joindre par courriel : lesamis@madparis.fr

Par avance, merci de votre soutien et de votre générosité.

DON EN LIGNE

Vous avez la possibilité de renouveler votre adhésion aux Amis du MAD, de participer à un projet, une exposition, une acquisition ou une restauration, en faisant un don en ligne.

Rendez-vous sur le site de l'Institution : www.madparis.fr
Onglet « Soutenez-nous » puis « Particuliers »

MERCI !

SOUTENEZ LA RESTAURATION D'UN ÉCRAN JAPONNAIS

EXPOSITION EN NOVEMBRE 2018 : JAPONISMES

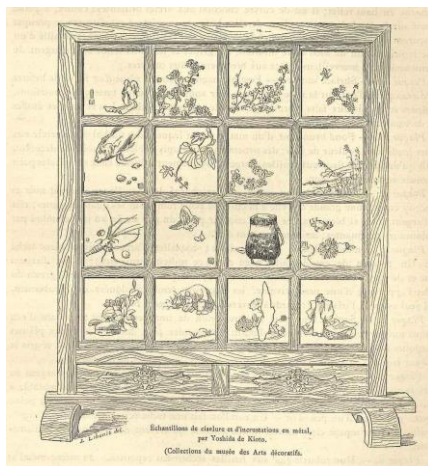
À l'occasion du 150^{ème} anniversaire de l'avènement de l'ère Meiji, le musée souhaite rendre hommage à cette influence unique et continue du Japon sur ces collections d'art japonais, mais également sur les œuvres témoignant des influences réciproques entre ces deux grandes nations artistiques que sont le Japon et la France depuis la fin du XIX^{ème} siècle.

Cette exposition est une opportunité merveilleuse de présenter une sélection raisonnée au sein d'une collection de près de 10 000 objets d'art japonais, en l'enrichissant de contrepoints occidentaux créés dans son sillage.

À l'occasion de cette exposition, le musée des Arts décoratifs souhaite montrer au public un **objet unique : un écran en bois de kaki composé de 16 plaques de métal.**

Ce chef d'œuvre de l'art japonais acquis par le musée à l'Exposition Universelle de 1878 a été retrouvé récemment dans les réserves du musée et **nécessite un travail de restauration très important.**

**Aidez nous à
restaurer cette
œuvre !**

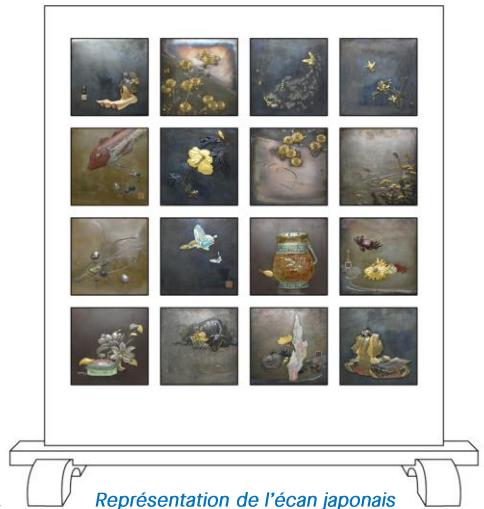


Représentation de l'écran japonais

NOUS AVONS BESOIN DE VOUS POUR RESTAURER CET ÉCRAN JAPONAIS.



Structure de l'écran japonais qui doit être restauré



NOUS AVONS BESOIN DE RÉUNIR 8 000 € POUR CE PROJET, AIDEZ-NOUS !

Découvrez cet objet unique dans les ateliers de restauration.

Pour tout don supérieur ou égal à 100 €, une visite privée sera proposée en remerciement de votre générosité.



Plaques en métal de l'écran japonais

SOUTENEZ LE PROJET « À TABLE »

Edition 2017-2018 – Thème « Ah la belle époque ! »

Présentation du projet

Le musée des Arts décoratifs a été pensé, dès sa fondation comme un lieu de transmission et d'inspiration, pour les amateurs et les professionnels, de leur formation initiale à l'épanouissement de leurs talents. Dans l'objectif de poursuivre ses missions, le musée propose pour la deuxième année, un programme dédié aux élèves des centres de formation parisiens des métiers de l'hôtellerie et de la restauration.

Pour cette nouvelle édition, ce sont les **menus conservés à la Bibliothèque** du musée qui seront sources d'inspiration pour les élèves invités à interpréter le contenu et l'illustration de ces documents par une création culinaire.

Autour de « **La Belle Epoque** », les élèves seront dans un premier temps conviés à une visite des collections Art nouveau du musée des Arts Décoratifs et à une présentation d'une sélection de menus à la Bibliothèque.

Dans un second temps, les élèves seront invités à concevoir un menu et à réaliser un des plats présentés dans leur menu.

Dans un troisième temps, le plat sera photographié et fera l'objet d'un projet éditorial restituant le projet.

Plus qu'un lieu de rencontre, le projet s'affirme désormais comme un lieu de partage, ouvert et généreux, où l'exceptionnel sera de mise.

**Aidez-nous à
pérenniser cette
initiative !**



Le grand banquet des maires de France le 22 septembre 1900

« À TABLE ! » : UNE 1^{ère} ÉDITION RÉUSSIE



La 1^{ère} édition (2016-2017) fut l'occasion d'engager le projet avec des établissements de renom comme le lycée Professionnel Hôtelier Belliard ou encore le lycée des Métiers de l'Hôtellerie Jean Drouant.

Les apprentis cuisiniers ont parcouru les collections du musée. Inspirés d'une œuvre de leur choix, ils ont été conviés à créer un plat en lien avec cette découverte.

Un livre mettant en valeur leur savoir-faire et la richesse des collections du musée a été édité pour célébrer ce projet.

Cette 1^{ère} édition a été un immense succès. Les apprentis ont su faire preuve d'une véritable imagination et d'un grand talent. Aidez-nous à reconduire ce projet.

*Bomba sucrée
Chocolat, meringue, entremets aux fruits exotiques
Recette inspirée de la Bomba, service à pique-nique,
Helen Von Boch, Allemagne vers 1975 Mélatamine*

**NOUS AVONS BESOIN DE
RÉUNIR 10 000 € POUR
RECONDUIRE CE PROJET,
AIDEZ-NOUS !**

Pour tout don supérieur ou égal à
100 €, le musée des Arts
décoratifs se fera un plaisir de
vous offrir le livre de l'édition
2016-2017



*La Bomba
Service à pique-nique, Helen Von Boch
Allemagne vers 1975 Mélatamine*

Informations diverses



QUELQUES DATES À RETENIR

Assemblée générale du Musée des Arts Décoratifs

Mardi 26 juin à 17h

Inauguration de l'exposition *Roman Cieslewicz, la fabrique à images*

Mercredi 2 mai de 18h à 21h

CATALOGUES

Diane Venet, Bijoux d'artistes De Calder à Jeff Koons

Qu'appelle-t-on bijoux d'artistes ? Il s'agit de créations d'artistes, peintres ou sculpteurs. Un bijou d'artiste, au même titre qu'un tableau ou une sculpture, est une œuvre d'art. Né d'une même démarche créatrice, il en possède la force, la poésie, la provocation et parfois l'humour. Le bijou n'est pas une œuvre d'art comme les autres puisqu'il a vocation à être porté, donnant à la femme le rôle de muse puis de support et de collectionneuse ou gardienne.

Ce livre met en scène et décrypte les œuvres coups de cœur de Diane Venet : Picasso, Giacometti, Dali... De nombreux artistes majeurs se sont essayés au bijou par amour d'une femme ou d'une fille. Parce qu'ils racontent une certaine histoire de l'art, faite d'exclusivité et de passion, ces œuvres d'art ont une place particulière à occuper au musée. *Dans ma vie souvent itinérante, ma collection de bijoux est donc le musée intime que je peux emporter avec moi, et le trésor que je retrouve à mon retour*, confesse Diane Venet.

À travers l'ouvrage, le lecteur entre dans le mystère de chaque bijou à travers la notice détaillée et illustrée d'une photographie. Quels liens entretenaient le créateur et son destinataire ? Qu'est ce qui a mené l'artiste à choisir cette forme d'art ? On perce ses secrets, on découvre son histoire.

Catalogue sous la direction de Diane Venet

Textes de Diane Venet, Olivier Gabet et Karine

Lacquemant.

Caractéristiques : 240 pages, 150 illustrations, format

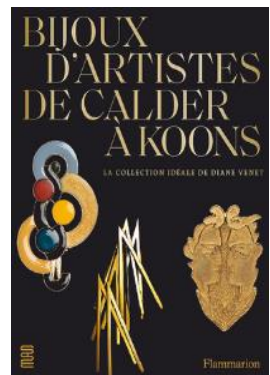
20 x 26 cm, borché, Édition Flammarion

Tarif pour les membres des Amis du MAD : 31,92€

(au lieu de 39,90€).

Si vous êtes intéressés, merci d'envoyer votre demande par courriel : lesamis@lmadparis.fr

Pour plus de renseignements sur les catalogues d'expositions édités par le Musée des Arts Décoratifs, rendez-vous sur le site du musée : www.madparis.fr



LES ATELIERS DU CARROUSEL

Depuis 1953, Les Ateliers du Carrousel accueillent chaque année 1900 élèves de tout âge dans 112 cours d'arts plastiques variés : dessin, peinture, sculpture, bande dessinée, maquette, mode... Les 50 enseignants - plasticiens, céramistes, designers, historiens - transmettent la vocation d'origine des Ateliers : « Éveiller les facultés créatrices de chacun au contact des matières, des objets et des œuvres ».

Retrouvez toutes les informations, horaires, tarifs :

<http://www.madparis.fr/francais/ateliers-du-carrousel/programmes/ateliers-pendant-les-vacances-scolaires>

LES CONFÉRENCES

La salle de conférence du musée des Arts décoratifs est un lieu de rencontre et de débat. Sa programmation se construit en écho aux expositions du musée et aux problématiques culturelles, historiques ou actuelles.

Retrouvez toute la programmation sur le site : www.madparis.fr

Réservation uniquement à ce courriel : conference@madparis.fr

Attention, les réservations sont indispensables pour vous garantir une place assise. Accès à la salle de conférences par le 111 rue de Rivoli, 75001 Paris

Tarifs : Étudiants 2€ / Amis du MAD 4€ / Plein tarif 5€

Membres bienfaiteurs et membres associés : gratuité sur réservation

DÉPARTEMENT PÉDAGOGIQUE ET CULTUREL

Les Amis bénéficient d'un **tarif réduit** sur certaines activités : visites découvertes, visites à thèmes, visites en famille, visites théâtralisées, ateliers en famille, rencontres... Retrouvez toute la programmation du département pédagogique et culturel sur le site : www.madparis.fr

Les réservations se font uniquement en ligne.

LES ÉDITIONS

Avantages : en tant qu'Ami des Arts Décoratifs, nous vous rappelons que vous bénéficiez de **20%** de réduction sur tous les ouvrages édités par Les Arts Décoratifs commandés auprès de notre service, et de **5%** de réduction sur tous les ouvrages vendus à la librairie, 107Rivoli Art Mode Design.

Vous bénéficiez également de **5%** de réduction sur tous les ouvrages vendus à la **librairie Galignani** sur présentation de votre carte des Amis.

(224 rue de Rivoli - 75001 Paris)

107RIVOLI ART MODE DESIGN, BOUTIQUE ET LIBRAIRIE

Sur présentation de votre carte aux caisses, vous bénéficiez toute l'année de **10%** de réduction sur certains objets de l'espace boutique et de **5%** de réduction sur les ouvrages de l'espace librairie.

LA BIBLIOTHÈQUE

Fondée en 1864, la bibliothèque du musée des Arts Décoratifs présente des collections de livres imprimés, catalogues d'expositions et de vente, périodiques... dans les domaines des Arts décoratifs et de l'Art, ainsi que la célèbre collection Maciet regroupant des milliers de gravures et de photographies originales.

Ces fonds, qui n'ont cessé de s'accroître au fil du temps, comptent aujourd'hui 200.000 volumes imprimés. Depuis le 1^{er} janvier 2016, l'accès à la Bibliothèque des Arts décoratifs est soumis à une adhésion mensuelle ou annuelle.

Sur présentation de votre carte à jour des « Amis du MAD», vous bénéficiez d'un accès gratuit.

RESTAURANT LOULOU

Aux Arts Décoratifs - 107 rue de Rivoli – 75001 Paris

Ouvert de midi à 2h du matin, 7 jours sur 7.

Tél. : 01 42 60 41 96

www.loulou-paris.com

Formules variées durant toute la journée : déjeuner, salon de thé, dîner, bar ainsi qu'une carte « Aperitivo » de 15h à 18h30.

RESTAURANT LE CAMONDO

Au musée Nissim de Camondo - 61 bis rue de Monceau - 75008 Paris

Ouvert de midi à minuit, du mardi au samedi et le dimanche en journée.

Tél. : 01 45 63 40 40

www.lecamondo.fr

reservations@lecamondo.fr

ACCÈS AUX MUSÉES

Accès coupe-file sur présentation de la carte des Amis à l'extérieur, puis retrait d'un billet gratuit pour le détenteur de la carte à l'accueil du 107 rue de Rivoli ou du musée Nissim de Camondo.

CHANGEMENT D'ADRESSE

Merci de penser à nous donner vos nouvelles coordonnées (**adresse, téléphone, courriel**) lorsque celles-ci changent pour continuer à recevoir les informations, cartons de vernissages et programmes du MAD.

LES AMIS DES ARTS DECORATIFS SUR LE NET

Retrouvez les programmes des visites dans la partie « espace privé » sur notre site www.madparis.fr en inscrivant l'identifiant et le mot de passe ci-dessous :

(sans espace, en respectant les minuscules et majuscules)

Identifiant de connexion AmisAD

Mot de passe : AD 2010

HORAIRES ET JOURS D'OUVERTURE

MAD - Musée des Arts décoratifs

107, rue de Rivoli - 75001 Paris

du mardi au dimanche,

de 11h00 à 18h00

fermé le lundi.

Site internet : www.madparis.fr

Standard : 01.44.55.57.50

Musée Nissim de Camondo

63, rue de Monceau – 75008 Paris

du mercredi au dimanche,

de 10h00 à 17h30

Fermé le lundi et le mardi

Boîte vocale : 01.53.89.06.40

Standard : 01.53.89.06.50



LA CARTE DES AMIS DU MAD

Un cadeau original toute l'année

Vous souhaitez offrir un cadeau original à un ami ou à un membre de votre famille ?

Pensez à la carte des Amis du MAD et faites-leur bénéficier d'un an l'accès illimité à nos collections permanentes et à nos expositions temporaires.

Vous souhaitez leur offrir un accès privilégié à notre institution, pensez alors aux cartes « membre... » qui donnent la possibilité de participer aux visites des collections permanentes ou d'expositions, à des journées thématiques, de rencontrer et d'échanger des idées avec nos conservateurs...

Retrouvez tous les détails sur les avantages par catégories et les tarifs : www.madparis.fr

**Offrez à vos proches un an au
Musée des Arts Décoratifs et au
Musée Nissim de Camondo.**

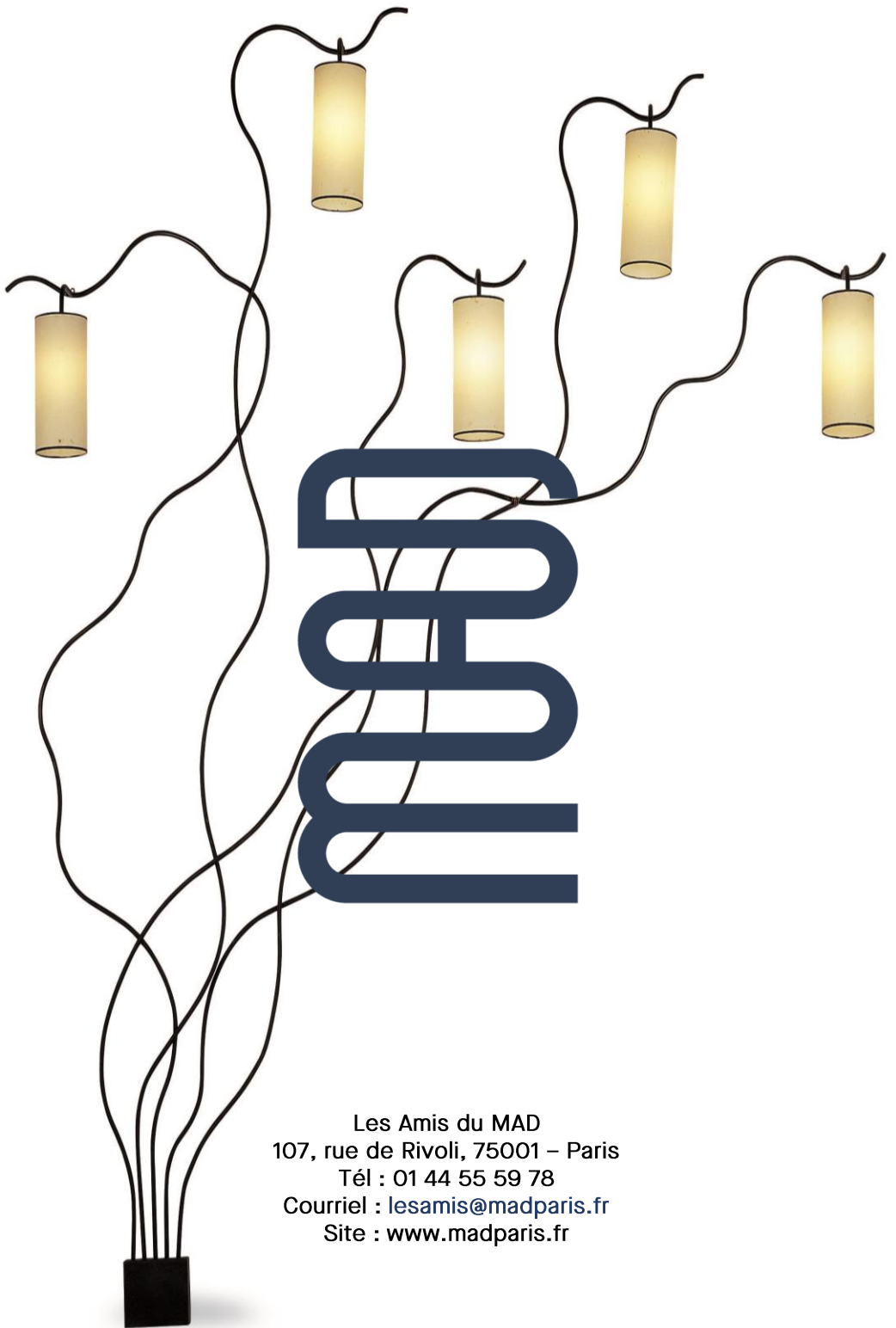


Joyeuses fêtes de Pâques.



Nécessaire en forme d'œuf.
Manufacture de Sèvres. Vers 1780.

© Photo Les Arts Décoratifs, Paris / Jean Tholance



Les Amis du MAD
107, rue de Rivoli, 75001 – Paris
Tél : 01 44 55 59 78
Courriel : lesamis@madparis.fr
Site : www.madparis.fr