

## SERVICE DES PUBLICS

### AIDE À LA VISITE, n° 30

Département pédagogique et culturel

#### ACCÈS

#### > Ouverture du musée

du mardi au dimanche de 11h à 18h  
nocturne le jeudi de 18h à 21h dans les  
expositions temporaires uniquement  
fermé le lundi

#### > Métro

Palais-Royal, Pyramides, Tuileries

#### > Autobus

21, 27, 39, 48, 68, 69, 72, 81, 95

#### > Parkings

Carrousel du Louvre, Pyramides

#### > Station Vélib

Station 1015

> Accès pour les personnes en situation  
de handicap : le musée est accessible  
par le 105 rue de Rivoli 75001 Paris

#### DÉPARTEMENT PÉDAGOGIQUE ET CULTUREL

#### > Pour les jeunes de 4 à 17 ans

ateliers parcours et visites guidées pour  
les groupes de 4 à 17 ans,  
renseignements et réservations  
mail : jeune@lesartsdecoratifs.fr  
tél. : 01 44 55 59 25 / 75  
fax : 01 44 55 59 58

#### > Pour le public étudiant et adulte

visites pour les groupes,  
renseignements et réservations  
mail : adac@lesartsdecoratifs.fr  
tél. : 01 44 55 59 26 / 75  
fax : 01 44 55 59 58

Renseignements : [www.lesartsdecoratifs.fr](http://www.lesartsdecoratifs.fr)

Les Arts Décoratifs, 107, rue de Rivoli, 75001 Paris

#### TARIFS

#### > Droits d'entrée

plein tarif : 9 €  
tarif réduit : 7,50 €

#### > En individuel

programme des activités consultable sur  
[www.lesartsdecoratifs.fr](http://www.lesartsdecoratifs.fr)

#### > En groupe

**Visites guidées en français et en  
anglais, destinées au public jeune,  
étudiant et adulte**

**Pour les jeunes (4-17 ans) et les  
étudiants (18-25 ans) de l'Union  
Européenne (UE)**

visites guidées (1h) en français :

60 € / groupe

visites guidées (1h) en anglais :

68 € / groupe

visites guidées (1h30) en français :

90 € / groupe

visites guidées (1h30) en anglais :

102 € / groupe

**Pour les étudiants (18-25 ans)  
hors UE**

visites guidées (1h) en français :

80 € / groupe

visites guidées (1h) en anglais :

88 € / groupe

visites guidées (1h30) en français :

110 € / groupe

visites guidées (1h30) en anglais :

122 € / groupe

**Pour les adultes (+ 26 ans)**

visites guidées (1h30) en français :

115 € / groupe + 7,50 € / personne

visites guidées (1h30) en anglais :

125 € / groupe + 7,50 € / personne

visites guidées (2h) en français :

133 € / groupe + 7,50 € / personne

visites guidées (2h) en anglais :

142 € / groupe + 7,50 € / personne

**Les groupes sont limités à  
25 personnes maximum**

© Les Arts Décoratifs. Lucile Dupuis pour le département pédagogique et culturel, juillet 2011, document reproductible

# SERVICE DES PUBLICS

AIDE À LA VISITE

N°30

département pédagogique  
et culturel

## HUSSEIN CHALAYAN, RÉCITS DE MODE

Après deux expositions dédiées à la mode  
contemporaine des années 1970 à nos jours  
(d'Yves Saint-Laurent à Alber Elbaz), les Arts  
Décoratifs donnent carte blanche à un créateur  
d'aujourd'hui : Hussein Chalayan. Considéré comme l'un  
des plus innovants de sa génération, cet artiste, né en  
1970 sur l'île de Chypre et installé à Londres, questionne,  
à travers ses diverses expériences, les enjeux du monde  
contemporain.

À l'origine de sa démarche, son histoire personnelle  
est inscrite dans celle de son pays déchiré entre deux  
peuples et soumis aux aléas des guerres et de la  
politique. Artiste engagé, il pointe à travers ses œuvres  
et leur processus de création des thématiques comme le  
voyage et le déracinement, le rapport entre différentes  
cultures, la religion, les stéréotypes de la mode. Les  
notions de limite et de frontière, si présentes dans sa  
réflexion conceptuelle, se manifestent depuis le début de  
sa carrière dans ses collections.

Cette exposition mise en scène par Zoé Smith, architecte  
avec laquelle l'artiste collabore, explore l'univers  
d'Hussein Chalayan de manière thématique et non  
chronologique. Le premier étage présente les collections  
et installations touchant aux limites géographiques,  
culturelles ou techniques, c'est-à-dire les principaux  
fondements de la démarche de l'artiste. Au second  
étage, l'accent est mis sur les notions de mouvement,  
de migration, de vitesse et d'interprétation du temps et  
de l'espace.

En guise d'invitation à visiter cette exposition, nous  
citerons Chalayan lui-même : « J'ai voulu créer des  
choses qu'on ne peut pas décrire. »

Les Arts Décoratifs

du 5 juillet au 13 novembre 2011



Fig.1. Collection Airborne, S-S 2007  
avec la collaboration de Swarovski

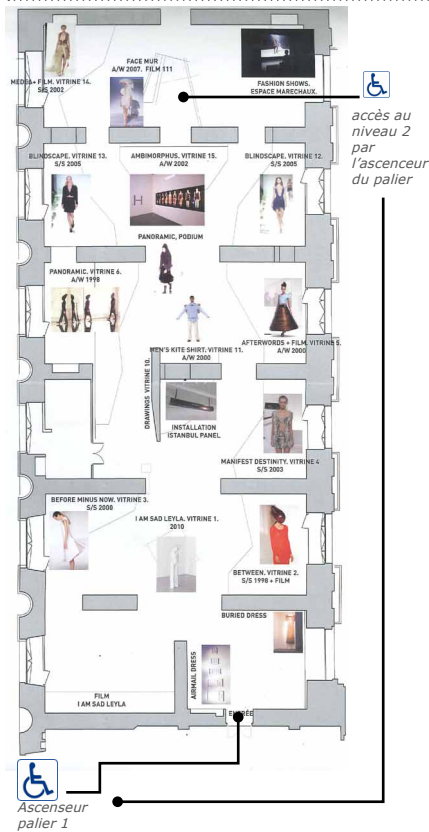
Les Arts Décoratifs  
107, rue de Rivoli - 75001 Paris  
Tél. : 01 44 55 57 50

Temps de visite conseillé :  
1h + 2h de vidéo  
(+6h de défilés de 1994 à 2011)

LES ARTS  
DECORATIFS

LES ARTS  
DECORATIFS

## PLANS



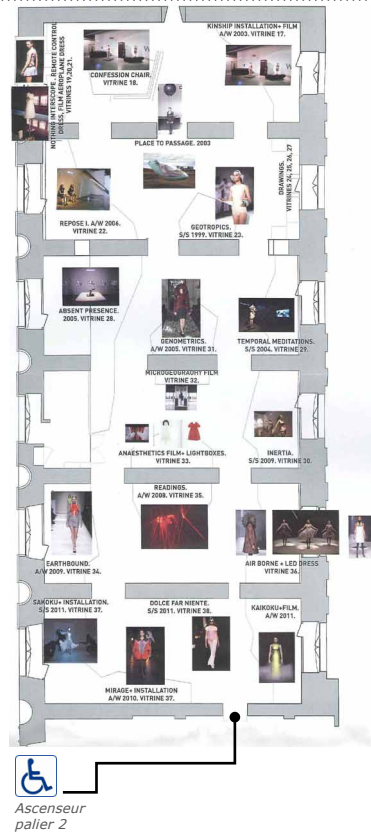
### 1<sup>er</sup> étage :

A. AIRMAIL DRESS  
B. BURIED DRESS

C. Film: I AM SAD LEYLA  
D. IMMINENCE OF CHANGE

Vitrine 1. I AM SAD LEYLA, 2010  
Vitrine 2. BETWEEN, S-S 1998 + film  
Vitrine 3. BEFORE MINUS NOW, S-S 2000  
Vitrine 4. MANIFEST DESTINITY, S-S 2003  
E. ISTANBUL PANEL  
Vitrine 5. AFTERWORDS + film A-W 2000  
Vitrine 6. PANORAMIC, A-W 1998  
Vitrine 10. Drawings  
Vitrine 11. MEN'S KITE SHIRT A-W 2000  
F. PANOMARIC, PODIUM  
Vitrine 12 et 13. BLINDCAPE, S-S 2005  
Vitrine 14. MEDEA + film, S-S 2002  
Vitrine 15. AMBIMORPHOUS A-W 2002  
G. FACE MUR A-W 2007  
H. FASHION SHOWS

## NOTES



### 2<sup>e</sup> étage :

Vitrine 17. KINSHIP INSTALLATION + film, A-W 2003  
Vitrine 18. CONFESSION CHAIR  
Vitrine 19, 20 et 21. NOTHING INTERSCOPE, REMOTE CONTROL DRESS, film AEROPLANE DRESS  
I. PLACE TO PASSAGE, 2003  
Vitrine 22. REPOSE I. A-W 2006  
Vitrine 23. GEOTROPICS S-S 1999  
Vitrine 24, 25, 26 et 27. Drawings  
Vitrine 28. ABSENT PRESENCE, 2005  
Vitrine 29. TEMPORAL MEDITATION, S-S 2004  
Vitrine 31. GEONOMETRICS, A-W 2005  
Vitrine 32. MICROGEOGRAPHY film  
Vitrine 30. INERTIA, S-S 2009  
Vitrine 33. ANAESTHETICS film + LIGHTBOXES  
Vitrine 34. EARTHBOUND A-W 2009  
Vitrine 35. READINGS A-W 2008  
Vitrine 36. AIR BORNE + LED DRESS  
Vitrine 37. SAKOKU + INSTALLATION S-S 2011  
Vitrine 37. MIRAGE+ INSTALLATION A-W 2010  
Vitrine 38. DOLCE FAR NIENTE S-S 2011  
J. KAIKOKU + film A-W 2011

S-S : Spring-Summer Collection  
A-W : Autumn-Winter Collection

## BIBLIOGRAPHIE

---

### Ouvrages

*Hussein Chalayan*, éditions Rizzoli NY, 276 pages, 250 illustrations couleur, juillet 2011.  
En vente à la librairie des Arts Décoratifs, 65 €.

*Histoire de la mode contemporaine, les plus beaux défilés de 1971 à nos jours*, Olivier Saillard, éd. Textuel, Les Arts Décoratifs, Paris, 2009. (pp.262-265, pp.302-305, pp.322-325, pp.351-353, pp.422-425)

### Site internet

Les Arts Décoratifs : dossier de presse de l'exposition : <http://www.lesartsdecoratifs.fr/IMG/pdf/111-DP-Chalayan-web.pdf>  
<http://www.husseinchalayan.com/#/home/>



fig. 12- Collection Airborne, S-S 2007

### Crédits photographiques :

© Christopher Moore : fig.1, 2, 3, 4, 5, 6, 7, 8, 9, 10, 11, 12.

## COLLECTIONS ET INSTALLATIONS

---

Dès 1993, il obtient son diplôme au fameux Central St Martins College de Londres avec le projet suivant : Buried Dresses, série de robes portées lors d'un défilé après avoir été recouvertes de limaille de fer puis enterrées dans un jardin. Ces vêtements portent les stigmates du refus de la philosophie orientale par un occident cartésien à l'extrême, selon un récit personnel et onirique auquel le spectateur ou le client ne doit pas forcément avoir accès : « C'est le résultat qui compte, ils n'ont pas à connaître le processus » déclare-t-il. Immédiatement après, il crée sa propre maison de couture en 1994.

Cette complexité est pleinement perceptible lors de ses défilés. Sculpture, mobilier, vidéo, effets spéciaux de cinéma sont utilisés. L'interaction entre les corps, les voix, la musique, la lumière, le décor, la collection contribue à faire de ces événements de véritables performances multi-sensorielles.

Chaque vitrine présente des extraits de collections et d'installations, parfois sous forme de vidéos. Les titres anglais ont été conservés pour préserver l'esprit original des œuvres.

### 1<sup>er</sup> étage

#### AIRMAILDRESSES - Les Arts Décoratifs, Paris, 1999

Il s'agit de la première collection commerciale de Chalayan. La collection faisant allusion aux aérogrammes qu'il envoyait enfant est constituée de vêtements pliés comme des lettres, faits en Tyvek, non tissé synthétique indestructible.

#### BURIED DRESSES - printemps-été 1995

Résultat d'un processus créatif complexe dont les vêtements sont l'expression. Ils ont été recouverts de limaille de fer, enterrés puis montrés avec des étiquettes, bribes du récit de leur histoire. Ce travail résulte d'une réflexion sur la dualité entre la matière et l'esprit.

#### I AM SAD LEYLA - Film et installation multimédia, Londres, 2010

Déconstruction et recomposition à partir d'une chanson des années 1940, extraite de la musique d'un film d'amour tragique. Sur une statue de la chanteuse, des images de son visage et de son spectacle sont projetées, ainsi que la partition musicale.

#### IMMINENCE OF CHANGE - Istanbul, 2011

Nous assistons à la métamorphose d'une perruque grâce à l'électronique. Cette installation retrace l'évolution de la coiffure des années 1950 à nos jours.

#### BETWEEN - printemps-été 1998, Londres

Des mannequins nus délimitent des zones sur une plage. D'autres sont masqués avec des capsules en forme d'œuf (fig. 8) ou portent des casques réfléchissants. Enfin, six mannequins défilent en tchadors noirs de longueurs différentes, symbolisant la dépersonnalisation progressive due à la religion.

#### BEFORE MINUS NOW - printemps-été 2000, Londres

Travail sur les forces invisibles : vent, magnétisme, érosion. Sont présentées une robe en expansion sous l'influence de la chaleur, une robe magnétique télécommandée, une robe en tulle informée sculptée par Chalayan avec des ciseaux (fig. 3). Viennent également des corsets déconstruits. Les forces invisibles peuvent façonner mais aussi détruire les formes.

**MANIFEST DESTINY - printemps-été 2003, Paris**

Chalayan se penche sur les influences de l'impérialisme américain du XIX<sup>e</sup> siècle sur l'animalité du corps. Il veut montrer comment les idées « civilisatrices » s'imposent par des vêtements contraignants pour le corps. En opposition, il utilise des tissus élastiques pour s'affranchir des contraintes, et de ces luttes résultent des lambeaux (fig. 4).

**IMMINENCE OF DESIRE - 2011, Istanbul**

Les cent-cinquante noms d'Istanbul au fil des âges servent de point de départ. Ils sont autant de reflets de cette cité en perpétuel devenir. Ces évolutions se traduisent dans un panneau d'affichage sur lequel tous ces noms défilent.

**AFTERWORDS - automne-hiver, 2000, Londres**

Allusion à la guerre, à la fuite et l'exode, les objets quotidiens se mêlent aux vêtements, ou se changent en vêtements pour disparaître peu à peu de la scène (fig. 2).

**ACT TO INSTITUTION - printemps-été 2005**

Cette collection s'articule autour de deux couples « antagonistes » et complémentaires : les rites païens et « théâtre sacré » de l'église d'une part, et d'autre part la vie des peuples nomades traditionnels, en mouvement et le nomadisme désincarné par les technologies dans un monde virtuel.

**PANORAMIC - automne-hiver, 1998, Londres**

Chalayan réfléchit ici aux limites de la pensée par le langage. Il se confronte à ces limites en créant « un nouvel uniforme qui ne pouvait pas être décrit ». Il place sur le lieu du défilé de nombreux miroirs questionnant le territoire et la fonction du spectateur.

**BLINDSCAPE - printemps-été 2005, Paris**

Le sommeil et le rêve sont appréhendés comme le lieu de chevauchement des univers des aveugles et des voyants. Des vêtements dessinés les yeux bandés sont inspirés par des rêves et des cauchemars.

**AMBIMORPHOUS - automne-hiver, 2002, Paris**

Des costumes ethniques se métamorphosent en costumes occidentaux puis le processus s'inverse. Chalayan joue sur les dimensions du podium, entre réalisme et surréalisme. Il mélange des forces opposées traduites dans des vêtements « ambimorphes ».

**ONE HUNDRED AND ELEVEN - printemps-été 2007, Paris**

Ce défilé fut l'occasion de célébrer le cent-onzième anniversaire de Swarovski. La technique du « morphing » est appliquée à des robes qui traversent les époques sur des fonds sonores de guerre et de bombardements, dont la brutalité contraste avec la prouesse technique accomplie par les robes.

**MEDEA - printemps-été 2002, Paris**

Médée était une sorcière. Nous découvrons une présentation des pouvoirs quasi-magiques sur les vêtements du styliste, qui peut faire traverser les âges à une robe, un corset ou d'autres tenues.

À travers les notions d'anatomie, de transformations, de vitesse et mouvement, de nomadisme et de protection, les créations d'Hussein Chalayan font écho aux collections de bijoux et de design.

**Anatomie : voir la collection des bijoux contemporains**

En sortant de l'exposition (niveau 2), salle de droite sur le palier.

- Véritable pièce de vêtement, le *Collier-col Mains* de Jacomijn Van der Donk (1994) évoque comme son nom l'indique deux mains décoratives venant parer le cou tel un col élaboré.

- Le *Sautoir Bourse*, réalisé en silicone et acier par Sophie Hanagarth, en 2000, fait allusion à l'organe sexuel masculin.

**Protection et cocon : voir le Niveau 7/Pyramide des sièges**

Le fameux fauteuil Oeuf 3317 et son repose-pied 3127 d'Arne Jacobsen offre un refuge confortable et enveloppant, de même que le fauteuil Bulle de Daninos créée en 1968.

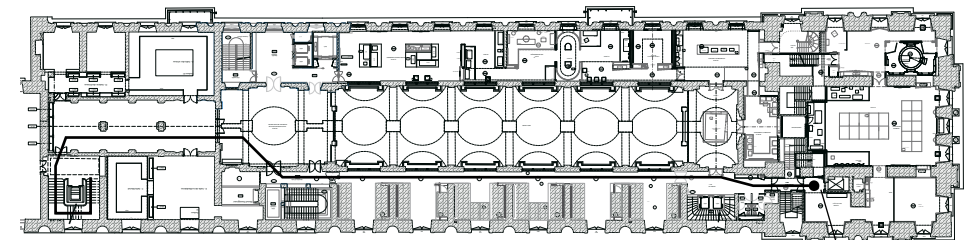
**Vitesse et déplacement : voir le Niveau 6**

- Redécouvrez le design de Roger Tallon à travers ses projets pour le train Corail, TVG atlantique, l'Eurostar, le Duplex.

**Nomadisme et détournement : voir le Niveau 5 (réinstallé à partir de septembre 2011)**

- Quand Jim monte à Paris, de Matali Crasset permet en quelques secondes de s'approprier un espace et de le transformer en chambre éphémère.

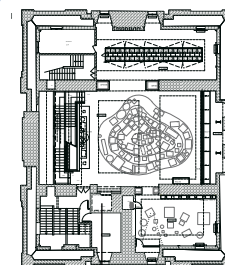
- Le siège Sushi réalisé en lambeaux de feutre et en tissu par les frères Fernando et Umberto Campana manifeste aussi l'idée d'un détournement cocasse.



niveau 3  
Ascenseur



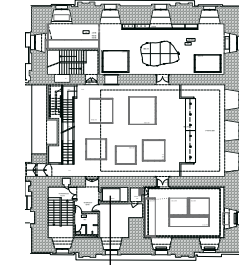
Ascenseur



niveau 7



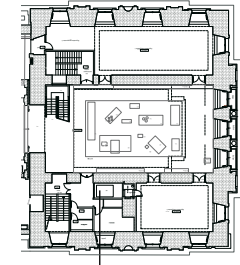
Ascenseur



niveau 6



Ascenseur



niveau 5



Ascenseur

### **INERTIA - printemps-été 2009, Paris**

Cette collection présente le corps (fig. 5) au milieu d'éléments automobiles, où le crash s'avère la conséquence inévitable de la course à la vitesse qui est devenue partie intégrante de nos modes de vie.

### **MICRO-GEOGRAPHY - 2010, Istanbul**

Un mannequin vêtu d'une robe tourne sur lui-même dans une caisse d'observation remplie de gélatine. Il est entouré d'écrans montrant des images en gros plan. Technologie, nature, voyeurisme, autant de thèmes de prédilection de Chalayan se rencontrent dans cette installation.

### **ANAESTHETICS - 2004**

A la manière d'un carnet de croquis, ces onze chapitres s'attachent à souligner la violence subie dans la vie quotidienne.

### **AIRBORNE - automne-hiver 2007, Paris**

Chalayan met en parallèle les quatre saisons, les différents climats et la vie corporelle. Grâce à des procédés high-tech, il explore le lien entre l'homme et la nature : ils résistent l'un à l'autre mais se fondent aussi harmonieusement.

### **READINGS - printemps-été 2008, Paris**

Cette collection évoque les anciens cultes solaires. L'énergie se traduit ici par l'usage de rayons laser sur les vêtements (deux cents rayons au total) et des cristaux réfléchissants (Fig.11.). Cette mise en scène interroge le lien entre une icône vénérée et son public.

### **EARTHBOUND -automne-hiver 2009, Paris**

Les rapports entre le corps et l'architecture ont inspiré cette collection dans laquelle on trouve des imprimés de béton, de bitume, d'échafaudages. La structure des robes se calque sur les fondations et la construction de bâtiments.

### **DOLCE FAR NIENTE - printemps-été 2010, Paris**

Chalayan est apparu en personne, habillé en maître de cérémonie, pour présenter cette collection en sept groupes. S'y mêlent des allusions aux années cinquante, à Deauville, à l'océan et à l'échelle de Jacob.

### **MIRAGE - automne-hiver 2010, Paris**

Encore le voyage et son action sur le vêtement. Il s'agit ici d'un parcours à travers les Etats-Unis et des répercussions des différentes spécificités régionales, géographiques ou culturelles, sur le costume féminin.

### **SAKOKU - printemps-été 2011, Paris**

Référence au Japon du XIX<sup>e</sup> siècle. Sakoku signifie « pays fermé ». Aucun étranger n'avait le droit d'entrer au Japon ni aucun Japonais d'en sortir. Nous voyons des tissus transparents comme les parois coulissantes de l'architecture japonaise et des couleurs issues du théâtre kabuki. Chalayan a préféré un film à la tenue d'un défilé (fig. 6).

### **KAIKOKU - automne-hiver 2011, Paris**

Ce terme signifie « pays ouvert » et fait référence à la politique japonaise qui a suivi la Seconde Guerre mondiale, c'est-à-dire l'ouverture à l'Occident. Nous retrouvons la thématique d'hybridation des cultures. Motifs orientaux sur des structures occidentales. Robe télécommandée (fig. 7) pour finir, permettant de libérer des pollens de cristal symbolisant une sorte de printemps des idées.

### **2<sup>e</sup> étage :**

L'accent est d'avantage mis sur les thèmes de vitesse, de déplacement, de migration à travers l'espace et le temps.

### **KINSHIP JOURNEY - automne-hiver 2003, Paris**

Cette collection commente les notions d'espoir, de péché et de salut, par l'intermédiaire de trois monuments : un trampoline, un tiroir de confessionnal, un bateau-cercueil.

### **AEROPLANE DRESS - film en noir et blanc écrit et dirigé par Hussein Chalayan, 1998**

L'avion représente ici, comme souvent chez Chalayan, l'exil et la migration. Il fait aussi allusion dans ce cas aux bombardements de l'Irak en 1998.

### **NOTHING INTERSCOPE - printemps-été 1996, Londres**

Des corsets chirurgicaux évoquent la reconstruction des corps après une grande catastrophe. Les fleurs, symboles de beauté éternelle, ont été numérisées, résistant ainsi à la destruction matérielle.

### **REMOTE CONTROL DRESS - 2000, Londres**

Il s'agit d'une variante de la robe Aeroplane dress. Moulée en résine et fibre de verre, elle se transforme grâce à une télécommande.

### **GEOTROPICS - printemps-été 1999, Londres**

Voyage dans l'espace et le temps le long de la route de la soie (fig. 11). Terme biologique, la géotropie signifie la croissance d'un organisme orientée par la force de la gravité.

### **PLACE TO PASSAGE - Film conçu et réalisé par Hussein Chalayan, 2003, Londres**

Inspiré par une visite d'une écurie de formule 1, ce film présente une capsule-refuge traversant l'Europe jusqu'à l'Asie. Le garage souterrain de la fin peut aussi être un nouveau point de départ.

### **REPOSE - automne-hiver 2006, Paris**

Corps en mouvement revêtus de bribes de mobilier. Il s'agit d'une déclinaison plus paisible qu'à l'accoutumée du thème du mouvement, du voyage confronté à un cadre de vie bien ancré.

### **TEMPORAL MEDITATION - printemps-été 2004, Paris**

Très inscrite dans les racines chypriotes de Chalayan, cette collection mêle les décors de palmiers et d'hôtels, des tenues décontractées, avec des scènes de bataille et un décor d'avion, symbole d'exode.

### **GEONOMETRICS - automne-hiver 2005, Paris**

A travers un programme informatique, il s'agit d'observer les actions d'un fond sonore typiquement londonien sur des séquences d'A.D.N. Nous sommes ici plongés dans la thématique de l'intégration d'un individu dans son environnement (fig. 9).

### **ABSENT PRESENCE - Film présenté pour la Biennale de Venise, 2005**

Il traite de la suspicion qui s'étend sur les étrangers en les considérant comme des terroristes en puissance. Chalayan reprend l'idée de la sensibilité de l'A.D.N. à l'environnement sonore comme fil conducteur.



fig. 2



fig. 3



fig. 7



fig. 8



fig. 4



fig. 5



fig. 9



fig. 10



fig. 6

fig. 2 - Collection *Afterwords*, A-W 2000

fig. 3 - Collection *Before Minus now*, S-S 2000

fig. 4 - Collection *Manifest Destiny*, S-S 2003

fig. 5 - Collection *Inertia*, S-S 2009

fig. 6 - Collection *Sakoku*, S-S 2011



fig. 11

fig. 7 - Collection *Kaikoku*, A-W 2011

fig. 8 - Collection *Between*, S-S 1998

fig. 9 - Collection *Genometrics*, A-W 2005

fig. 10 - Collection *Heliopolis*, S-S 2006

fig. 11 - Collection *Geotropics*, S-S 1998