

Henning Koppel

pour Georg Jensen

La maison d'orfèvrerie et bijouterie danoise Georg Jensen fête son centenaire (1904-2004). Avec une diffusion dans 130 boutiques, elle représente aujourd'hui la création scandinave dans le monde entier. Etablie à Paris depuis 1918, la société Jensen a souhaité faire don au musée des Arts décoratifs d'un modèle de collier en argent conçu par le designer Henning Koppel et considéré comme une des créations emblématiques de cette maison, toujours en édition. Un musée Georg Jensen à Copenhague conserve les archives qui répertorient le patrimoine créatif considérable de cette marque de prestige.

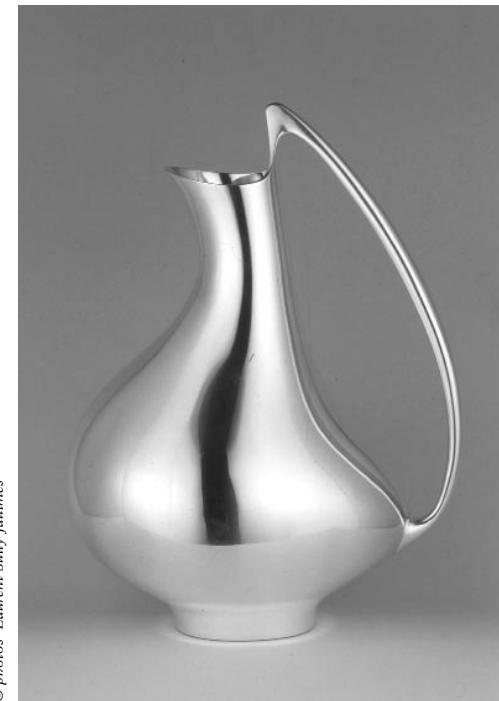
Georg Jensen est né en 1866. Après une formation de sculpteur et d'orfèvre, il ouvre son premier atelier à Copenhague en 1904. Inspirés par l'Art Nouveau, ses bijoux développent pourtant un style très personnel, qui a beaucoup influencé la production de bijoux en argent pendant la première moitié du xx^e siècle. A sa mort en 1935, il était reconnu comme l'un des meilleurs orfèvres de son temps. Après la guerre, l'atelier de Georg Jensen a mis au point une véritable politique de création concertée avec des architectes et des sculpteurs, reconnus. Ainsi, à partir de 1945, la société Jensen s'assure la collaboration du designer danois Henning Köppel, qui crée d'abord des modèles de bijoux, puis d'orfèvrerie.



> collier, argent
Henning Koppel (Copenhague, 1918-1981)

Henning Koppel a reçu une formation en sculpture à Copenhague et Paris (1936-1938). Au sein de l'atelier Jensen, il apporte une nouvelle impulsion esthétique avec son goût prononcé pour les formes libres et ondoyantes. Ce collier est un bon exemple de son style : il s'agit de la seconde pièce (la première étant un bracelet selon le même dessin) d'une série conçue en 1947, d'abord réalisée en or 18 carats, puis en argent. Chaque maillon a une forme différente. Une broche, ainsi qu'une paire de boucles d'oreilles, ont été conçues sur le dessin de ce maillon, mais d'une dimension supérieure.

La ligne souple et aléatoire, que l'on peut relier à l'art abstrait de l'époque, très innovante dans le domaine du bijou, a constitué la base du langage formel d'Henning Koppel pour ses réalisations postérieures en orfèvrerie chez Jensen, principalement repérable dans le mouvement d'envol des anses de sa théière n° 1051 (1952) et d'un service à thé et café réalisé en 1963. Le pied tripode d'une coupe de 1950, le magnifique plat couvert pour la présentation du poisson dessiné en 1956, ainsi que les couverts « Caravel » dessinés en 1957, jouent également sur une dilatation générale de la forme et sur la sinuosité des contours.



© photos Laurent-Sully Jaubmes

> pichet n° 992, argent
Henning Koppel (Copenhague, 1918-1981)

Après la seconde guerre mondiale, les pays nordiques furent les premiers à contribuer ainsi au renouveau de l'orfèvrerie et des arts de la Table. Le célèbre pichet n° 992, édité à 200 exemplaires, a d'ailleurs été récompensé par la Médaille d'or à la Triennale de Milan en 1954. Une autre version de ce pichet a été dessinée, mais plutôt en forme d'aiguière avec un bec verseur plus élancé et une base moins renflée. Dans notre version, le langage des lignes abstraites subtilement incurvées hypertrophie les qualités de résistance, de souplesse, et de brillance de l'argent. La formation de sculpteur d'Henning Koppel transparaît parfaitement ici, influencée par le modernisme organique en vigueur. La forme dépasse la fonction initiale (celle de contenant) pour se projeter en avant dans un élan de provocation, fortifié par son physique ventru, son caractère orgueilleux et sa personnalité voluptueuse. Par son assurance, sa désinvolture même, ce pichet trouve aisément sa place parmi les objets-phares du xx^{ème} siècle.

Frédéric Bodet

assistant de conservation, département moderne et contemporain

renseignements pratiques

Union centrale des arts décoratifs

musée des Arts décoratifs
musée de la Mode et du Textile
musée de la Publicité
107, rue de Rivoli - 75001 Paris
*ouverts du mardi au vendredi de 11h à 18h
le samedi et le dimanche de 10h à 18h
fermés le lundi*
métro : Palais-Royal, Tuileries ou Pyramides
bus : 21 - 27 - 39 - 48 - 68 - 69 - 72 - 81 - 95
tél. : 01 44 55 57 50

musée Nissim de Camondo
63, rue de Monceau - 75008 Paris
*ouvert du mercredi au dimanche de 10h à 17h
fermé le lundi et le mardi*
métro : Villiers, Monceau
bus : 30 - 94 - 84
tél. : 01 53 89 06 50

artdéco culture

organise des visites pour groupes ou individuels
inscription par téléphone : 01 44 55 59 26

artdécojeunes

propose des visites-ateliers et visites guidées pour les jeunes de 4 à 18 ans
inscription par téléphone : 01 44 55 59 25

boutique du musée des arts décoratifs

105-107, rue de Rivoli - 75001 Paris
tél. : 01 42 61 04 02
ouverte tous les jours de 10h à 19h

espace-livres

105, rue de Rivoli - 75001 Paris
tél. : 01 42 96 00 86
ouvert de 10h à 19h, sauf le lundi

la vitrine

du mois

avril 2004



collier argent

Henning Koppel (Copenhague, 1918-1981)

Édité par Georg Jensen, Copenhague
1947 (date de création et d'édition)
L. ouvert : 41,5 cm ; Diam. fermé : 15,5 cm
Don de la maison Georg Jensen, 2004
> *Inv. en cours.*

pichet n° 992 argent

Henning Koppel (Copenhague, 1918-1981)

Édité par Georg Jensen, Copenhague
1952 (date de création), 1962 (date d'édition)
Signé sous la base
H. 28,7 cm.
Acquis grâce au mécénat de Monsieur Michel David-Weill, 1998
> *Inv. 998 - 112.1*

dépliant gratuit, ne peut être vendu



musée
union centrale des arts décoratifs
des arts décoratifs